



# Małe łazienki

Pomysły na pomieszczenia 3m<sup>2</sup>, 5m<sup>2</sup>, 7m<sup>2</sup>

# Dlaczego małe łazienki?

W Polsce królują małe łazienki, będące nieodłącznym elementem mieszkań znajdujących się w blokach z wielkiej płyty. Urządzanie niewielkiej łazienki kojarzy się głównie z ograniczeniami, wiążącymi się z małym metrażem. Mikropomieszczenie warto potraktować jako wyzwanie, które mimo przeciwności rozbudza naszą kreatywność.

Deante już od 25 lat urządza polskie łazienki. Mając tak bogate doświadczenie, postanowiliśmy wziąć pod lupę łazienki 3, 5 oraz 7-metrowe i pokazać różnorodne rozwiązania z zastosowaniem zarówno kabin prysznicowych, jak i wanien. Aranżacje są dostosowane funkcjonalnie oraz stylistycznie do różnych typów odbiorców – singli, rodzin z dziećmi oraz osób starszych. Mamy nadzieję, że nasz poradnik zainspiaruje Was do stworzenia łazienki marzeń.



Jak mieszkają Polacy?	str. 4
Duży remont w kilku małych krokach	str. 6
Wanna czy kabina? Łazienkowy dylemat	str. 7
Metraż w skali mikro – jak rozmieścić sprzęt?	str. 8
Mini łazienka – dużo pomysłów na schowki	str. 10
Odważne aranżacje w mini wydaniu	str. 12
Mała łazienka oczami projektantek	str. 16
Projekty – Małe łazienki z Deante	str. 18
O firmie Deante	str. 40

# Jak mieszkają Polacy?

*Obecnie przywiązujemy większą wagę do tego jak mieszkamy. Nowe osiedla wyrastają jak grzyby po deszczu, coraz większą wagę przywiązujemy do aranżacji wnętrz. Czy te zmiany przekładają się na jakość życia przeciętnego Polaka? Jak mieszkają przysłowiovi Kowalscy?*

Zgodnie z informacjami zebranymi przez Główny Urząd Statystyczny (Gospodarka Mieszkaniowa 2013) liczba mieszkań w Polsce w 2013 roku wzrosła o 0,9% - powstało 130,1 tys. mieszkań o łącznej powierzchni 13 229,3 tys. mkw. Nowe inwestycje powstały głównie w miastach. Nieznacznie poprawiły się także ogólne warunki mieszkaniowe - średnia wielkość mieszkania wynosiła w grudniu 2013 r. 73,1 mkw. i wzrosła o 0,3 mkw. w porównaniu z rokiem poprzednim. Na jedno mieszkanie przypada przeciętnie 3,82 izby - w miastach 3,58, z kolei na wsi 4,31.

W podziale na województwa najgorzej wypadają mazowieckie - 3,63 i łódzkie - 3,58. Z końcem 2013 r. na jedną izbę przypadało 0,73 osoby. Średnia powierzchnia użytkowa na jedną osobę wyniosła 26,3 mkw., tym samym zwiększyła się o 0,4 mkw. w porównaniu z rokiem poprzednim.

Według GUS-u wskaźniki związane z mieszkalnictwem ulegają z roku na rok niewielkiej poprawie. Tymczasem zgodnie z badaniami Eurostatu spora część mieszkańców Polski nie ma wystarczającej przestrzeni do życia. Zgodnie z danymi z 2012 r. 17,2% ludności Unii Europejskiej żyła w przeludnionych mieszkaniach. Dla Polski wskaźnik ten wyniósł aż 46,3%. Podobnie sytuacja wyglądała w Rumunii (51,6%), na Węgrzech (47,2%), w Bułgarii (44,5%) i Chorwacji (44,1%). Na tle innych krajów najlepiej wypadły Belgia (1,6%), Cypr (2,8%) i Holandia (2,5%). Europejskie kryteria dotyczące stosunku rozmiaru mieszkań do liczby zamieszkiwanych przez nie osób zdecydowanie różnią się od polskich standardów. Nieruchomość spełniająca normy europejskie to mieszkanie lub

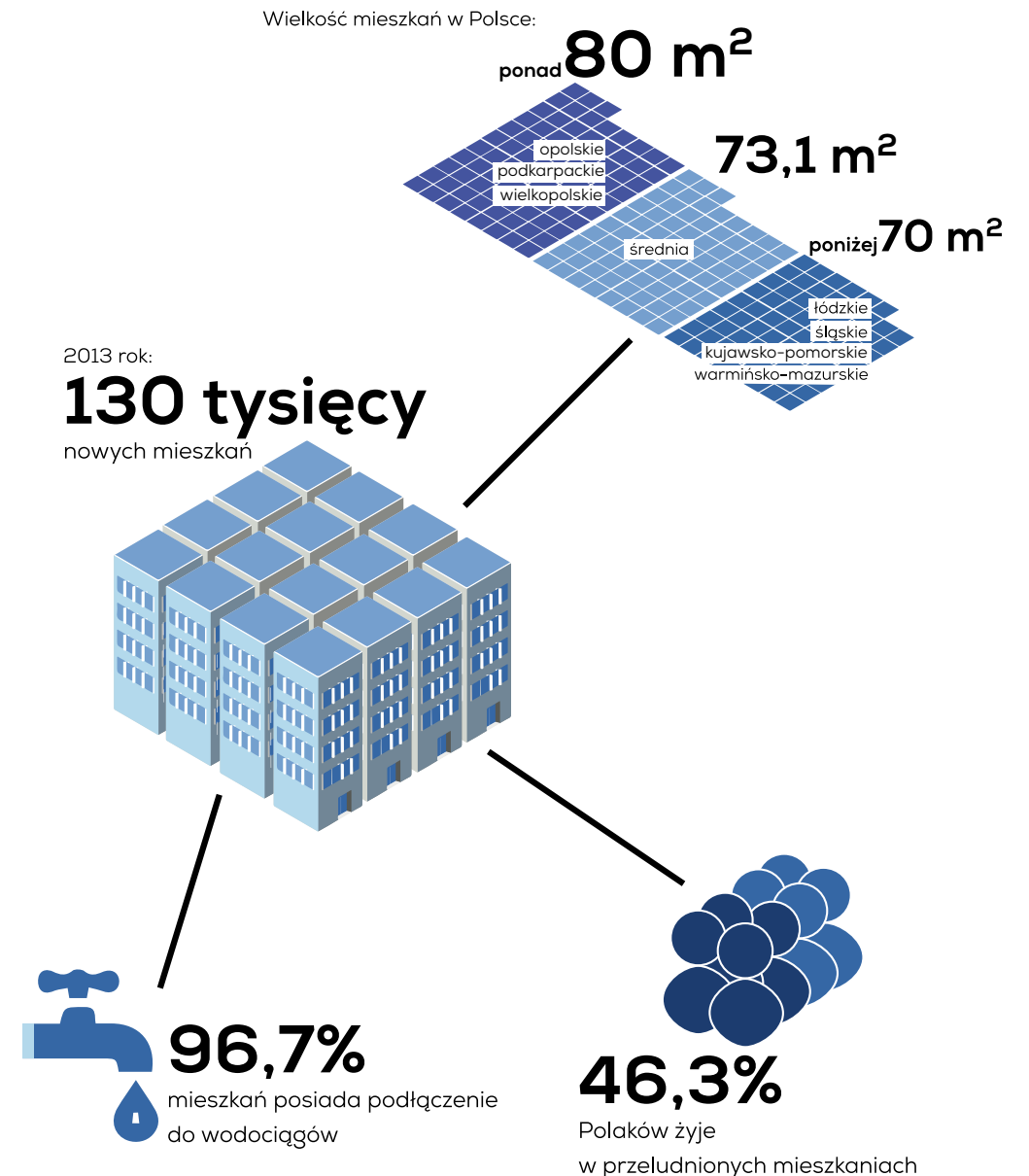
dom, gdzie na pojedyncze gospodarstwo domowe przypada co najmniej jeden pokój (np. dzienny pokój, salon czy jadalnia). Co więcej, jeden pokój powinien przystępować parze, osobie pełnoletniej mieszkającej samotnie, czy dwojce dzieci.

CBOS w ramach badań „Jak Polacy mieszkają, a jak chcieliby mieszkać” sprawdził w jakich budynkach żyjemy. Nie jest zaskoczeniem, że w miastach, zarówno tych małych, średnich, jak i dużych, przeważają osiedla z blokami z wielkiej płyty. Spory odsetek mieszkańców dużych i największych miast stanowią także osoby zamieszkujące kamienice - 24% dla miast od 101 tys. do 500 tys. ludności i 19% mieszkańców największych aglomeracji (powyżej 501 tys. ludności). Budynki, w których żyjemy są dość wiekowe - 1/5 stanowią te z lat 70., następnie plasują się te wybudowane w latach osiemdziesiątych (16%), kolejno sześćdziesiątych (14%). Prawie 20% Polaków mieszka w budynkach, które powstały już w III RP, będących zapewne w najlepszym stanie technicznym. Choć większość Polaków mieszka w kilkudziesięcioletnich budynkach ich stan techniczny nie musi być równoznaczny z ich metryką. 70% badanych deklaruje, że zamieszkiwane przez nich budynki były gruntownie remontowane po 2000 roku.

Według GUS-u w polskich mieszkaniach poprawiły się warunki sanitarno-techniczne. Podłączenie do wodociągu posiadało 96,7% mieszkań, dostęp do ustępu miało 93,4%, a łazienki 91%. Stan zasobów mieszkaniowych jest lepszy w miastach niż na wsiach. Aż 99% mieszkań jest wyposażonych w wodociąg, 97,1% w ustęp i 95,3% w łazienkę. Na wsiach dostęp do

wodociągu miało 91,8% mieszkań, ustęp posiadało 85,7%, a łazienkę 82,0%. Polacy zapytani, gdzie chcieliby mieszkać, w pierwszej kolejności wskazali nowo wybudowane mieszkania (wg badania CBOS „Jak Polacy mieszkają, a jak chcieliby mieszkać”). 81% odpowiedziało, że najlepszym wyborem byłby dom. Jedynie 13% ankietowanych wolałoby

zamieszkać w budynku przedwojennym. Decydując się na nowe cztery kąty najważniejsze są dla nas - komfort, dostępna przestrzeń i nasłonecznienie. Kolejno plasują się niski koszt utrzymania oraz bezpieczeństwo.



# Duży remont w kilku małych krokach

*Jak przygotować się do łazienkowej rewolucji, aby uniknąć chaosu i remontowego bólu głowy? Najlepiej wszystko skrupulatnie zaplanować, nie bać się realizować swoich wizji i zdać się na specjalistów.*

## Zaproś projektanta

Zatrudnienie projektanta wewnątrz to doskonałe rozwiązanie dla osób, które nie mają czasu na zapoznanie się z dostępną na rynku ofertą czy odwiedzin w sklepach wnętrzarskich i składach budowlanych. Specjalista zaprezentuje różnorodne opcje z uwzględnieniem tych, które są obecnie na topie. Pomoże porównać produkty, przedstawi zalety i ewentualne wady poszczególnych rozwiązań, co przyspieszy podjęcie konkretnych decyzji. Co więcej, po profesjonalną poradę powinni zgłosić się Ci, którzy nie są pewni jaki styl im odpowiada, bądź nie potrafią sobie wyobrazić efektu końcowego. Architekt wewnątrz przygotowuje projekt, odzwierciedlający pomieszczenia po remoncie. To świetny sposób na weryfikację różnych pomysłów i wypracowanie najbardziej optymalnej funkcjonalnie i wizualnie aranżacji.

## Bądź Zosią Samosią

Jeśli za projekt zabieramy się sami, powinniśmy prześledzić aktualne magazyny, portale Internetowe i blogi wnętrzarskie, gdzie znajdziemy wiele inspiracji oraz gotowych rozwiązań. Dobrym źródłem informacji są także fora budowlane, wypełnione cennymi poradami. Warto przygotować tablicę z inspiracjami, czyli tzw. „mood board”, na której zestawimy ze sobą wszystkie pomysły. W ten sposób zweryfikujemy, czy tworzą one spójną całość.

## Znajdź profesjonalną ekipę

Nie powinniśmy rozpoczynać remontu bez kosztorysu, obejmującego wszystkie prace, materiały oraz elementy wyposażenia. Kwota, którą wydamy jest w dużej mierze

uzależniona od robocizny. Część prac, np. skuwanie starych płytek, można wykonać samodzielnie, jednakże przenoszenie instalacji hydraulicznej i podłączenie wszystkich sprzętów najlepiej powierzyć doświadczonym fachowcom. Szukając godnej zaufania ekipy warto zapytać rodzinę i znajomych, a następnie zdecydować się na kogoś poleconego. Specjalistów możemy także szukać na portalach internetowych, skupiających fachowców.

## Trzymaj się planu

Istotne, aby w trakcie realizacji projektu nie zmieniać co chwilę wcześniej podjętych decyzji, bo nowe pomysły wiążą się z dodatkowymi kosztami i przedłużeniem remontu. Wszystkie elementy wyceny najlepiej spisać na kartce, która będzie nas trzymać w ryzach. Oprócz kosztorysu warto przygotować harmonogram prac, aby wiedzieć kiedy zamówić płytki czy armaturę.

### PORADA:

*Przed remontem zastanówmy się, czy chcemy pozostać w remonowanym mieszkaniu, czy może lepiej będzie wyprowadzić się na czas najbardziej uciążliwych prac. O remoncie warto poinformować sąsiadów, aby uniknąć niepotrzebnych konfliktów, a także zyskać życzliwość innych mieszkańców.*

# Wanna czy kabina? Łazienkowy dylemat

*Długie, relaksujące kąpiele, czy wygoda i oszczędność wody? Właściciele mini łazienek często muszą dokonać wyboru pomiędzy montażem wanny a kabiny natryskowej. Przed podjęciem decyzji warto przemyśleć za i przeciw, a następnie dopasować rozwiązanie na miarę swoich potrzeb.*

## Kabina dla wygody

Instalacja kabiny natryskowej w małej łazience najczęściej jest podyktowana wygodą i kwestiami ekonomicznymi. Kąpiel pod prysznicem wiąże się z dużą oszczędnością wody – do napełnienia wanny potrzebujemy średnio 150 l, tymczasem podczas minuty spędzonej pod prysznicem zużyjemy od 10 do 15 l. Wybierającabinę mamy większą kontrolę nad kosztami poboru wody – wystarczy skrócić czas codziennej toalety o minutę, aby odciążyć domowy budżet. Co więcej, korzystanie z natrysku jest wygodniejsze dla osób, które mają trudności z poruszaniem się oraz seniorów.

## Dobrze dopasowana

Głównym argumentem, który przemawia za instalacją kabiny w małym pomieszczeniu jest fakt, iż zajmuje ona mniej miejsca. Jednakże planując układ funkcjonalny należy pamiętać o tym, że drzwi na zawiasach wymagają dodatkowej powierzchni. Warto sprawdzić, czy nie będą one kolidowały z innymi sprzętami. Problem ten wyeliminujemy montując drzwi przesuwne. W małej łazience zazwyczaj najlepiej sprawdzają się kabiny półokrągłe. Jednakże rodzaj produktu jest uzależniony od kształtu pomieszczenia. Czasami lepszym rozwiązaniem może

się okazać montaż kabiny kwadratowej, np. takiej, której drzwi składają się do środka. Dzięki temu trikowi zyskuje się dodatkową przestrzeń użytkową, gdy nikt nie korzysta z prysznica. Kolejnym ciekawym produktem jest kabina typu walk-in, składająca się z pozbawionej podziałów tafli szkła. Regulowana szerokość drążka pozwala dostosowaćabinę do rozmiarów konkretnego pomieszczenia.

## Dla maluchów i miłośników domowego SPA

Wanna to rozwiązanie odpowiednie dla rodzin z dziećmi oraz osób, które nie wyobrażają sobie życia bez długich, gorących kąpieli. Zanurzenie się w wodzie z pachnącą, puszystą pianą pomaga zredukować stres i działa odprężająco nie tylko na umysł, ale także mięśnie. Osoby, które chcą połączyć komfort posiadania wanny z wygodą prysznica powinny zastanowić się nad możliwością montażu parawanu nawannowego.

### PORADA:

*W nowoczesnych łazienkach z kabinami prysznicowymi najczęściej panuje minimalistyczny klimat. Aby podkreślić charakter pomieszczenia i podnieść jego komfort, warto zainstalować odpływ liniowy zamiast brodzika. Jego montaż umożliwia zachowanie w całym pomieszczeniu jednolitej powierzchni podłogi. Przestrzeń kąpielowa z odpływem liniowym jest łatwa do utrzymania w czystości i wygodna w użytkowaniu.*

Na umieszczenie w łazience zarówno wanny, jak i kabiny, może sobie pozwolić niewielu. Decydując się na jedno z tych rozwiązań należy przeanalizować swój styl życia oraz upodobania związane z codzienną toaletą.

# Metraż w skali mikro – jak rozmieścić sprzęty?

*Mała łazienka często wymaga gruntownej przebudowy, związanej z przenoszeniem sprzętów i wydzielaniem poszczególnych stref na nowo. Jak ulokować wannę czy toaletę, aby zwiększyć funkcjonalność pomieszczenia?*

Remontując łazienkę często pozostawiamy sprzęty w pierwotnym układzie. Czasami jednak warto przenieść instalację, którą zazwyczaj i tak musimy wymienić, aby zyskać więcej miejsca, czy zmieścić dodatkowe urządzenia, np. pralkę.

## Umywalka

Górna krawędź umywalki powinna znajdować się na wysokości pomiędzy 84 a 87 cm nad poziomem podłogi, w zależności od wzrostu użytkowników. Jeżeli w zabudowie, w której znajduje się umywalka chcemy zmieścić także pralkę, powinniśmy wykorzystać model wpuszczany w blat. Pralki wolnostojące mają wysokość 85 cm, tak więc po zamontowaniu blatu górna krawędź umywalki, zainstalowanej obok pralki, będzie się znajdowała na wysokości ok. 90 cm. Odległość umywalki od ściany i innych elementów wyposażenia powinna wynosić ok. 10 cm. W mikroskopijnych pomieszczeniach niekiedy nie ma moż-

liwości pozostawienia luki pomiędzy urządzeniem a ścianą, wówczas można dosunąć umywalkę do samej ściany. Jeśli chcemy zamontować baterię ścienną, np. podtynkową, powinniśmy umieścić ją 20 - 30 cm nad umywalką, jednakże wszystko zależy od rodzajów instalowanych produktów. Aby móc wygodnie myć ręce, zęby czy golić się, należy pozostawić 50 cm wolnej przestrzeni przed umywalką.

## Toaleta

Montując miskę ustępową mamy nieduże pole do manewru odnośnie zmiany jej lokalizacji. Tolerowana odległość toalety od pionu wynosi bowiem 100-120 cm. Górna krawędź miski powinna znajdować się na wysokości 40-45 cm nad podłogą. Dodatkowo, należy pamiętać o 20 cm odległości od ściany i 30 cm od innych sprzętów. Aby móc się swobodnie poruszać przed sedesem powinniśmy pozostawić ok. 60 cm wolnej przestrzeni.



umywalka Dalia / miska ustępowa Peonia

## Kabina

Standardowe wymiary kabin kwadratowych zaczynają się już od 70 cm, jednak te najpopularniejsze mierzą, 80X80 lub 90X90 cm. W przypadku modeli półokrągłych przed montażem należy sprawdzić promień łuku brodzika. Ponadto, przestrzeń należy zaplanować w taki sposób, aby móc bez problemu otwierać drzwi.

## Wanna

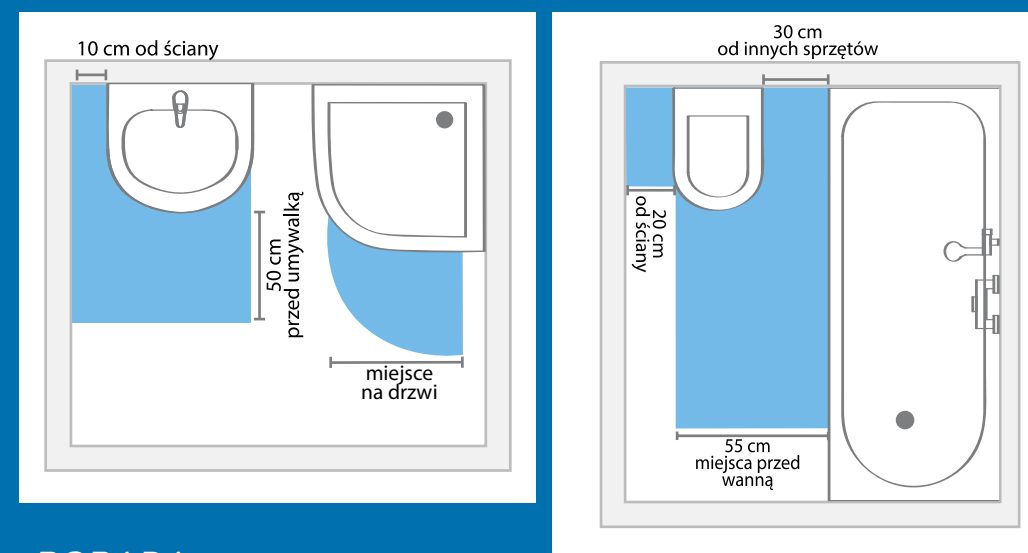
Standardowa wysokość wanny wynosi od 55 do 60 cm. Baterię montuje się na wysokości 10-25 cm nad jej brzegiem. Przed wanną należy pozostawić ok. 55 cm przestrzeni niezbędnej do swobodnego poruszania się.

*Podane powyżej odległości zostały dostosowane do realiów mikroskopijnych pomieszczeń. Nie wynikają one z danych zawartych w normach budowlanych.*



deszczownia i kabina Abelia

## JAK ROZMIEŚCIĆ SPRZĘTY?



## PORADA:

*W małej łazience warto umieścić ceramikę o niewielkich gabarytach. Toaleta Peonia Deante ma tylko 35,5 cm szerokości i 49,8 cm głębokości, dzięki czemu jest idealna do małego pomieszczenia. Dodatkowo, w małej łazience można zagospodarować niewykorzystany róg, umieszczając w nim umywalkę Dalia.*

# Mini łazienka – dużo pomysłów na schowki

*Szafki, słupki, szuflady, kosze, pojemniki to sprzymierzeńcy małych przestrzeni łazienkowych. Sztuką jest zagospodarowanie ich w taki sposób, aby były nie tylko wygodne w użytkowaniu, ale też komponowały się z aranżacją wnętrza.*

Niewielka łazienka, oprócz podstawowych sprzętów, musi pomieścić pralkę, kosmetyki, środki czystości, ręczniki oraz inne niezbędne akcesoria. W takim pomieszczeniu każda rzecz powinna mieć swoje miejsce, w innym wypadku bałagan pojawia się w oka mgnienia. Właśnie dlatego przygotowując projekt, warto zaplanować sprytne schowki, które ułatwią codzienną organizację przestrzeni i będą się wpisywały w stylistykę wnętrza.

## Pod umywalką

Jednym z najczęściej wykorzystywanych miejsc do magazynowania akcesoriów jest przestrzeń pod umywalką. Choć może się wydawać, że jedna dodatkowa szafka czy szuflada niewiele zmieni, w małym pomieszczeniu nie wolno mar-

nować takiej okazji do ukrycia drobiazgów. Warto zatem zamontować, obecnie bardzo popularną, umywalkę nablutową (wpuszczaną lub stawianą), bądź meblową. Zabudowa może sięgać samej podłogi, jednakże lepiej zostawić wolną przestrzeń, która nada lekkości i pozwoli swobodnie stać przy szafce np. podczas mycia zębów, bądź golenia. Co więcej, dzięki temu mebel prezentuje się dużo lżej i wpisuje w nowoczesną stylistykę.

## Wygodny słupek

Standardowa zabudowa pod umywalką to nie jedyny sposób na to, aby wykorzystać przestrzeń w tej strefie. Na blacie, oprócz umywalki, można także umieścić wygodny, zamykany słupek.

Szafki znajdujące się na wysokości wzroku najlepiej przeznaczyć do przechowywania kosmetyków, czy suszarki do włosów. Drobne przedmioty warto posegregować – często używane schować do przezroczystych organizatorów, a te rzadziej wykorzystywane ułożyć w podpisanych pudełkach.

## Schowane za lustrem

Lustro nad umywalką to obowiązkowy element wyposażenia łazienki. Wiszące szafki nie zajmują wiele miejsca – ich głębokość wynosi od ok. 15 do 22 cm. Doskonale nadają się do przechowywania kremów do twarzy, czy akcesoriów do golenia. Ostatnio na rynku jest dostępny coraz większy wybór lustrzanych szafek z energooszczędnym oświetleniem LED. To rozwiązanie



baterie, umywalka i kabina Funkia

dwa w jednym – zyskujemy dodatkową przestrzeń do przechowywania i nie musimy inwestować w zakup lamp.

## Ukryte we wnęce

Nawet w niewielkiej łazience można zagospodarować specjalną wnękę, która pomieści półki na detergenty, czy nawet kosz na bieliznę. Warto ukryć ją za lustrzanymi, bądź połyskliwymi białymi drzwiami, powiększającymi optycznie przestrzeń. W zależności od metrażu, jakim dysponujemy, dobrze sprawdzą się drzwi na zawiasach (np. dwuskrzydłowe, zajmujące mniej miejsca po otwarciu), harmonijkowe lub przesuwne. Wnęka ukryta za przesuwными drzwiami to największy luksus, ponieważ jest bardzo pojemna i łatwo podzielić ją na strefy – z kosmetykami, środkami czystości, ręcznikami, czy bielizną do prania.

## Na widoku

W wielu łazienkach brzeg wanny ugina się pod ciężarem butelek z szamponami, płynami do mycia i kąpieli. Tymczasem nad wanną mamy sporo miejsca, które rzadko wykorzystujemy. Wygodne półki możemy umieścić na całej jej długości, dodatkowo podkreślając pionowe pasy dekoracyjnymi płytkami. Na otwartych półkach warto ustawić kosmetyki w ozdobnych butelkach, czy dekoracyjne kadzidła i olejki zapachowe.

## Nad toaletą

Decydując się na podwieszoną miskę ustępową musimy zamontować stelaż, który zajmuje co najmniej kilkanaście centymetrów głębokości. Dzięki temu nad toaletą zyskujemy wnękę, gdzie można umieścić półki lub zamykaną szafkę.

Szafki i schowki to niezwykle istotne elementy łazienki, tym bardziej kiedy każdy centymetr przestrzeni użytkowej jest na wagę złota. Właśnie dlatego ich lokalizację należy przemyśleć przed rozpoczęciem prac remontowych, tak aby były funkcjonalne i jednocześnie nie psuły efektu wizualnego.

## PORADA:

*Największy problem w niewielkiej łazience często stanowi ulokowanie pralki. Nie jest to sprzęt, który upiększa pomieszczenie, dlatego w miarę możliwości warto umieścić ją w zabudowie. W wysokim schowku można ukryć pralkę ładowaną od góry (wówczas planując półki należy wziąć pod uwagę swobodny dostęp do bębna i dozowników), bądź od przodu (obecnie na rynku jest dostępny szeroki wybór płytowych urządzeń o głębokości od 33 do 45 cm).*



# Odważne aranżacje w mini wydaniu

*Biel, beże i pastele – to kolorystyka, która od razu przychodzi nam do głowy, kiedy myślimy o małej łazience. Pora porzucić utarte ścieżki i wybrać oryginalne rozwiązania, które nadadzą wnętrzu indywidualnego charakteru.*

## Kolor przede wszystkim

Dobierając barwy do małych wnętrz najczęściej jesteśmy dość zachowawczy. Marzą się nam ekstrawaganckie zestawienia kolorystyczne, jednakże bardzo często decydujemy się na kremowe płytki i delikatne zdobienia. Tymczasem kontrastowe połączenie czerni z bielą może dać dużo lepszy efekt, niż konserwatywne beże.

*- Najczęściej stosuje się jasne kolory, które optycznie powiększają małe pomieszczenie, ale ciemne płytki również bardzo ciekawie prezentują się w małych łazienkach, nadając im nowoczesny wygląd i zaskakujący efekt. Niekiedy wystarczy przelać jasne kafelki mocnym akcentem - mówi Magdalena Nowak, współpracująca z Deante architektka wnętrz. Kolory mogą się także pojawić na akcesoriach – ręcznikach, lampach, czy dozownikach. Jest to najtańszy i najprostszy sposób na wprowadzenie barwnego akcentu do pomieszczenia.*

## Faktury i wzory na pierwszym planie

Obecnie na rynku dostępne są kolekcje płytek z różnorodnymi wykończeniami. Jeśli obawiamy się intensywnych barw, możemy postawić na jasne kolory podkreślone wyrazistą strukturą. Aktu-

alnie bardzo modne są geometryczne tłoczenia, nadające nowoczesny charakter łazienkowym wnętrzom. Dla zwolenników naturalnych odcieni odpowiednie będą wzory imitujące odcień i fakturę drewna. Z kolei miłośnicy stylu industrialnego powinni sięgnąć po glazurę przypominającą surowy beton. W małych łazienkach należy odpowiednio dobrać proporcje. Jedną ścianę, np. tę znajdującą się naprzeciw wejścia, warto ozdobić



zestaw natryskowy Dalia / umywalka Anemon



bateria Gardenia

dekoracyjnymi płytkami. Wówczas resztę najlepiej ujednoczyć neutralną glazurą. Popularnym sposobem na nadanie klimatu małej łazience jest użycie dekorów. Można umieścić je zarówno w niszy nad wanną, jak i w strefie prysznicowej.

## Oryginalne akcenty graficzne

Elementy graficzne to propozycja dla osób, które nie chcą rezygnować z odważnych rozwiązań, nawet w bardzo małych wnętrzach. Dowolnie wybraną grafikę najlepiej nadrukować na szkle, np. lacobelu, który można wkomponować w pozostałe płytki. Ciekawym zabiegiem jest umieszczenie barwnego szkła tuż przy lustrze. Wówczas odbicie wzoru stworzy niepowtarzalny efekt wizualny.

*- Wyraźny akcent kolorystyczny w odpowiednim miejscu i idealnych proporcjach nada łazience piękna i charakteru. Może to być zarówno barwna grafika umieszczona na lacobelu, jak i szklane listwy w intensywnym kolorze - twierdzi Danuta Fąk, projektantka współpracująca z marką Deante.*

## Nietypowe lustro

Lustra to niekiedy jedyne elementy ozdobne, które możemy umieścić w mikroskopijnej łazience. Co więcej, optycznie powiększają pomieszczenie. Ozdobna rama, czy nieregularny kształt to doskonały sposób na nadanie łazience charak-

teru. Lustro może przybierać różnorodne formy, np. zabawnego napisu. Jeśli decydujemy się na umieszczenie dużych tafli na ścianie, warto je dodatkowo podkreślić, oświetlając listwami LED.

Wprowadzenie ciekawych elementów to doskonały sposób na personalizację łazienki. Dzięki oryginalnym akcentom czas spędzony na codziennej toalecie będzie dużo przyjemniejszy.

## PORADA:

*Ściany w małych łazienkach mają bardzo ograniczoną powierzchnię, co sprawia że pozostaje nam niewiele miejsca na elementy ozdobne. Do dyspozycji mamy jednak sufit, o którym często zapominamy podczas projektowania. Jeśli łazienka ma wysoki strop, warto zastanowić się nad pokryciem sufitu materiałem DPS, przypominającym rozpiętą pomiędzy ścianami tkaninę.*



*Joanna Sokołowska, Danuta Fąk i Magdalena Nowak – od lat urządzają polskie mieszkania, tworząc przyjazną i komfortową przestrzeń w nawet najbardziej problematycznych wnętrzach. Zapytaliśmy architektki wnętrz, co sprawia największe trudności w projektowaniu małych łazienek i jakie mamy przyzwyczajenia, wybierając kolory i wzory.*



# Mała łazienka oczami projektantek

## Jakie problemy nastęrcza urządzenie niewielkich łazienek?

**Joanna Sokołowska:** Projektowanie małej łazienki jest uzależnione od tego, jakie możliwości daje nam przestrzeń – rozmiar i układ pomieszczenia. Jednym z głównych czynników, który należy wziąć pod uwagę na etapie planowania są nasze potrzeby. Jak dużo miejsca do przechowywania potrzebujemy, czy musimy zmieścić w łazience pralkę? Ponadto należy pamiętać, że łazienka, szczególnie ta znajdująca się w małym blokowym mieszkaniu, powinna pasować do reszty mieszkania. Kolorystyka i styl nie mogą zatem odstać od całościowej aranżacji.

**Danuta Fąk:** Głównym problemem w małej łazience jest ergonomiczne wykorzystanie przestrzeni na kosmetyki i środki czystości. Są to produkty niezbędne w każdej łazience, jednakże należy je sprytnie ukryć, aby z jednej strony nie szpeciły wnętrza, a z drugiej zawsze były pod ręką.

## Od czego należy zacząć projektując małą przestrzeń łazienkową?

**Magdalena Nowak:** Przede wszystkim należy wyznaczyć cele funkcjonalne – co jest niezbędne do użytku w łazience, czy będziemy korzystać z brodzika, czy wanny? Ile miejsca potrzebujemy do przechowywania, czy zamierzamy umieścić w łazience pralkę? Odpowiedzi na pytania dotyczące indywidualnych przyzwyczajęń pomogą zoptymalizować wykorzystanie miejsca w małym pomieszczeniu.

**„Projektując małą przestrzeń łazienkową należy zacząć od dobrania odpowiednich gabarytowo osprzętów. Ceramika, kabina, wanna oraz szafka powinny być nie tylko nieduże, ale też proporcjonalne w stosunku do siebie nawzajem.”**

**D. F.:** Projektując małą przestrzeń łazienkową należy zacząć od dobrania odpowiednich gabarytowo osprzętów. Ceramika, kabina, wanna oraz szafka powinny być nie tylko nieduże, ale też proporcjonalne w stosunku do siebie nawzajem.

## Czy jasne pastelowe barwy to najlepsza kolorystyka do tego typu pomieszczeń?

**J. S.:** Kolorystyka może być tak naprawdę dowolna. Jednakże używając jasnych barw możemy mieć pewność, że pomieszczenie sprawi wrażenie większego. Warto pamiętać o tym, że chcąc powiększyć optycznie przestrzeń lepiej użyć zimnych kolorów. Jeśli mamy ochotę na ekstrawagancję, powinniśmy się zwrócić po poradę do specjalisty. Projektant użyje odpowiednich proporcji, dzięki którym

wnętrze będzie wyglądało atrakcyjnie.

## Jakie materiały urozmaicą niedużą łazienkę?

**J. S.:** Głównym elementem dekoracyjnym są lustra, które można umieścić nie tylko nad umywalką, ale także np. na drzwiach schowka. Kolejnym popularnym rozwiązaniem są płyty meblowe w różnych kolorach i z różnorodną strukturą.

**M. N.:** Ciekawy efekt można uzyskać wstawiając między płytki pasy chromowanych lub LED-owych listew.

**D. F.:** Dobrze sprawdzają się różnego rodzaju tekstury imitujące naturalną fakturę drewna, płótka lub kamienia. Obecnie na rynku dostępny jest szeroki wybór tego typu glazury, która przypomina wyglądem naturalne deski czy surowy beton.



## Jakie rozmiary i wzory płytek należy wybrać do małych wnętrz?

**M. N.:** Wbrew panującej opinii świetnie prezentują się duże płytki o błyszczącej, odbijającej światło powierzchni. Ciekawie wygląda drobna struktura lub efekt opalizującej powierzchni. Zdecydowanie należy zrezygnować z dużej ilości wzorów i elementów dekoracyjnych, które powinny służyć delikatnemu zaakcentowaniu indywidualnego charakteru pomieszczenia.

**D. F.:** Do małych wnętrz wbrew pozorom niekoniecznie stosuje się małe płytki, ponieważ drobny podział tworzy kratownicę optycznie pomniejszającą przestrzeń. Mała fuga płytki rektyfikowanej będzie tu świetnym rozwiązaniem. Jeśli chodzi o wzory płytek, to unikałabym wieloelementowych przeskalowanych dekorów, które lepiej sprawdzają się w dużych łazienkach.

## Dlaczego w łazience tak istotne jest oświetlenie, jak należy je rozmieścić i jakiej barwy użyć?

**J. S.:** Przede wszystkim odpowiednie oświetlenie wpływa na funkcjonalność pomieszczenia. Najlepszym rozwiązaniem są lampy halogenowe lub LED odporne na wilgoć. W bardzo małych łazienkach dobrze jest użyć ciepłego światła, natomiast w trochę większych sprawdzi się oświetlenie mieszane. Bardzo istotne jest oświetlenie górne, a także symetryczne rozmieszczenie oświe-

tlenia znajdującego się przy umywalce. Jeśli domownicy chcą wykonywać w łazience makijaż lub golić się, lampy powinny znajdować się mniej więcej na wysokości wzroku. Wówczas światło prawidłowo rozkłada się na twarzy. Jeśli mamy taką możliwość warto umieścić oświetlenie dekoracyjne, np. w postaci węży LED podkreślających kształt brodzika czy linie wnęki.

**D. F.:** Oświetlenie główne powinno być rozmieszczone tak, aby w strategicznych punktach łazienki nie znajdowało się za naszą głową. Należy pamiętać o tym, że na barwę oświetlenia ma wpływ kolor płytek, które wykorzystamy w pomieszczeniu.

## Na koniec najbardziej nurtujące pytanie - w jakich łazienkach gustują Polacy?

**J. S.:** Wielu Polaków marzy o ekstrawagancji czerwonej lub bordowej łazience, jednak finalnie decyduje się na stonowane kolory. Najbardziej popularne są brzozy, beże i ecru.

**D. F.:** Polacy coraz częściej wybierają łazienki w nowoczesnym stylu, który wciąż święci tryumfy we wnętrzarstwie. Popularne stają się także wnętrza w stylu angielskim – bardziej klasyczne, ale także ponadczasowe.

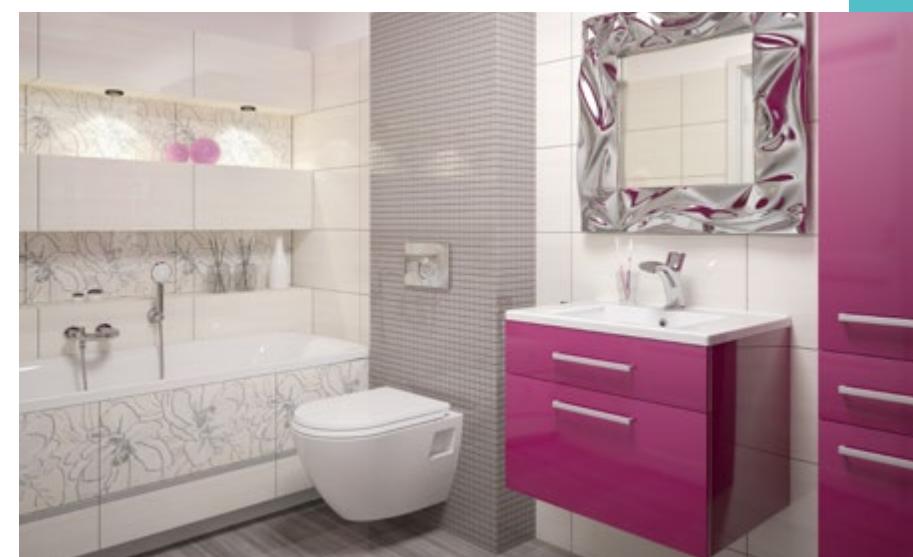
**M. N.:** Z moich doświadczeń wynika, że szybko podążamy za światowymi trendami. Obecnie projektowane łazienki są bardzo nowoczesne, ale nie brakuje również wielbicieli klasyki i naturalnych kamieni.

**„W bardzo małych łazienkach dobrze jest użyć ciepłego światła, natomiast w trochę większych sprawdzi się oświetlenie mieszane.”**



## Joanna Sokołowska

Ukończyła Architekturę i Urbanistykę na Politechnice Łódzkiej. W projektowaniu kieruje się prostą dewizą: *wnętrze, tak jak i człowiek, powinno mieć duszę. By zachować ład i harmonię powinno być odzwierciedleniem potrzeb i marzeń właścicieli. Każdy z nas jest inny i każdy ma inne oczekiwania.* Projektantka już od 18 lat urządza mieszkania i domy odpowiadające powyższej zasadzie. Realizuje potrzeby funkcjonalne, proponując nieszablonowe rozwiązania designerskie. Oprócz projektowania wnętrz ma także doświadczenie w przygotowywaniu ekspozycji targowych oraz ekspozycji płytek ceramicznych w salonach łazienkowych.



# Łazienka 3 mkw. dla seniora

3m<sup>2</sup>5m<sup>2</sup>7m<sup>2</sup>

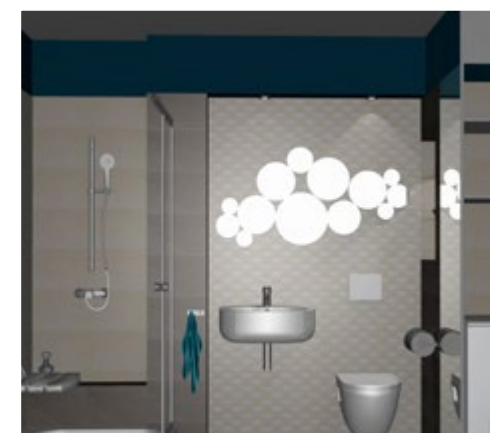
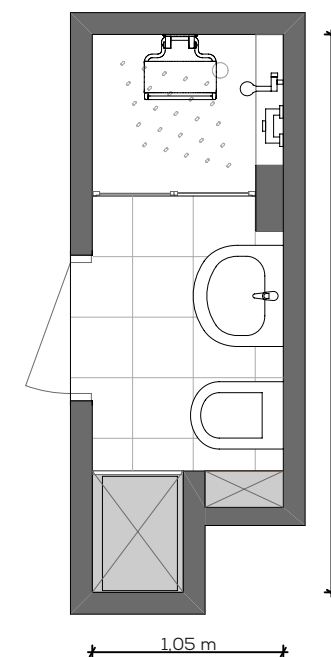
Jasna kolorystyka płytek optycznie powiększa przestrzeń. Dekory z geometrycznymi wzorami i błyszczącym wykończeniem nadają łazience eleganckiego charakteru. Baterie Dalia – umywalkowa i natryskowa – o klasycznym kształcie pasują do prostej aranżacji i są wygodne w obsłudze.

Strefa kąpielowa została zamknięta składanymi do wewnątrz drzwiami, które nie wymagają dodatkowego miejsca. Siedzisko jest doskonale dla osób starszych, potrzebujących wygodnych rozwiązań. Miska ustępowa o niewielkich gabarytach doskonale wpisuje się w niewielką przestrzeń. Obłe kształty ceramiki komponują się z bateriami i oryginalnym lustrem. W niewielkim pomieszczeniu zmieściły się nie tylko podstawowe sprzęty, ale też zabudowa z pralką.

## KOSZTORYS

płytki Domino Opium	1 699 PLN
zabudowa z drzwiami z lustrem	1 400 PLN
oprawy Alex Inspire	119 PLN
plafoniera Milo	129 PLN
zamiennie plafoniera Baja Inspire	69 PLN
lustro na zamówienie	250 PLN
przycisk do toalety Geberit Sigma	270 PLN
stelaż podtynkowy Geberit Duofix	600 PLN
pralka Whirlpool AWE 73360P	1 299 PLN
zamiennie pralka Polar PTL1019	899 PLN
umywalka Deante Peonia	339 PLN
toaleta Deante Peonia	419 PLN
deska wolnoopadająca Deante Peonia	209 PLN
drzwi Deante Flex	749 PLN
brodzik Deante Cubic	319 PLN
bateria umywalkowa Deante Dalia	209 PLN
bateria natryskowa Deante Dalia	239 PLN
zestaw natryskowy Deante Kamelia	189 PLN
siedzisko Deante	499 PLN
<b>razem z tańszymi produktami</b>	<b>8 477 PLN*</b>
<b>razem z droższymi produktami</b>	<b>8 937 PLN*</b>

\*podano uśrednione ceny rynkowe, koszt robocizny szacowany indywidualnie



WIZUALIZACJE OD PROJEKTANTKI

# Łazienka 5 mkw. dla singla

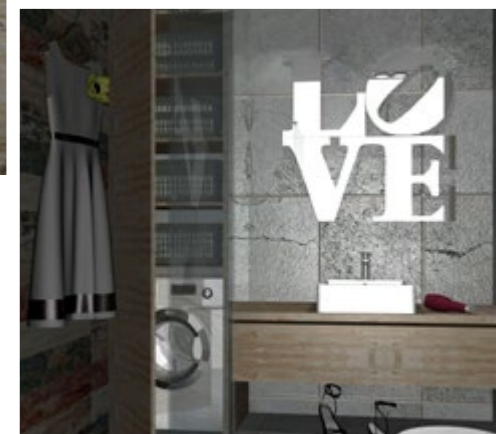
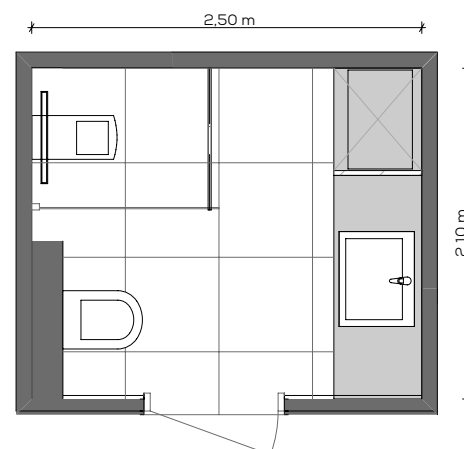


KOSZTORYS	
płytki Tubądzin Shabby Chic	3 498 PLN
meble na zamówienie	1 500 PLN
oprawy Arramis Inspire	258 PLN
plafon Rodos	459 PLN
lustro na zamówienie	900 PLN
przycisk do toalety Geberit Sigma 10 biały	250 PLN
stelaż podtynkowy Geberit Duofix	600 PLN
pralka Bosch Serie 6 VarioPerfect WLK24260PL	1 599 PLN
<b> zamiennie pralka Amica AWB510L</b>	899 PLN
umywalka Deante Anemon	399 PLN
toaleta Deante Peonia	419 PLN
deska wolnoopadająca Deante Peonia	209 PLN
kabina Deante Minimal Walk-In	859 PLN
odpływ liniowy Deante	499 PLN
bateria umywalkowa Deante Floks	229 PLN
głowica natryskowa Deante Multi-Box	1 179 PLN
bateria podtynkowa natryskowa Deante Cascada Multibox	1 229 PLN
<b> razem z tańszymi produktami</b>	13 386 PLN*
<b> razem z droższymi produktami</b>	14 086 PLN*

\*podano uśrednione ceny rynkowe, koszt robocizny szacowany indywidualnie

Glazura w dużym formacie nadaje aranżacji nowoczesności. Połączenie designerskich płytek imitujących drewno z minimalistycznymi, przypominającymi beton tworzy niepowtarzalne wnętrze. Z oryginalnymi płytkami idealnie komponuje się zabudowa z fakturą jasnego, naturalnego drewna.

W wysokiej szafce zmieściła się pralka i praktyczne schowki. Nietypowe lustro to propozycja dla singla, który nie boi się odważnych decyzji. Bateria podtynkowa Multibox ze zintegrowaną słuchawką i górna głowica są idealne do niedużej łazienki. Nie tylko zajmują niewiele miejsca, ale też łatwo utrzymuje się je w czystości. Bateria umywalkowa Floks i kanciasta umywalka Anemon doskonale komponują się z resztą wyposażenia.



WIZUALIZACJE OD PROJEKTANTKI



# Łazienka 7 mkw. dla rodziny

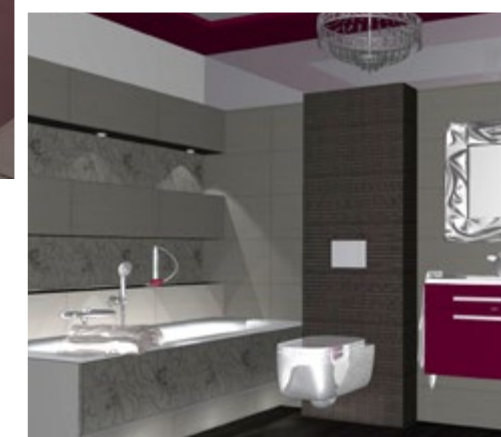
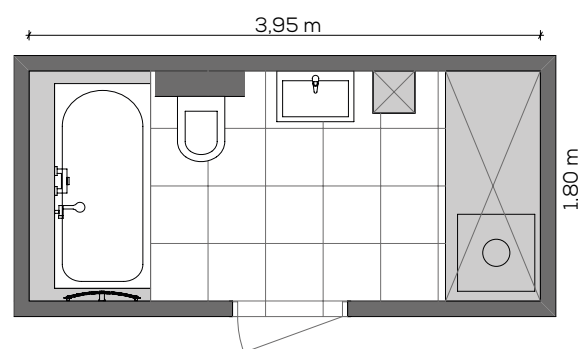


KOSZTORYS	
płytki Tubądzin Ashen	3 355 PLN
meble na zamówienie	3 700 PLN
oprawa SS-15	104 PLN
plafon Rosendal	649 PLN
<b> zamiennie plafon Luxor</b>	<b>519 PLN</b>
lustro na zamówienie	900 PLN
przycisk do toalety Geberit Sigma 10 chrom	250 PLN
stelaż podtynkowy Geberit Duofix	600 PLN
pralka Samsung WF70F5E0W2W	1 399 PLN
<b> zamiennie pralka Whirlpool AWSP 51011P</b>	<b>949 PLN</b>
wanna prostokątna Koło Modo 160X70 cm	600 PLN
<b> zamiennie wanna Cersanit Korat 160X70 cm</b>	<b>550 PLN</b>
umywalka Deante Floks	399 PLN
toaleta Deante Peonia	419 PLN
deska wolnoopadająca Deante Peonia	209 PLN
bateria umywalkowa Deante Elipsa	589 PLN
bateria wannowa Deante Elipsa	989 PLN
zestaw natryskowy jednopunktowy Deante Dalia	99 PLN
<b> razem z tańszymi produktami</b>	<b>13 631 PLN*</b>
<b> razem z droższymi produktami</b>	<b>14 261 PLN*</b>

\*podano uśrednione ceny rynkowe, koszt robocizny szacowany indywidualnie

Płytki w neutralnych barwach i delikatny dekor to idealna baza dla intensywnego koloru. Można ją zastosować zarówno na meblach, jak i drobnych dodatkach. Oprócz barwy wzrok przyciąga wyjątkowy, miękki kształt armatury Elipsa. Bateria wannowa posiada nie tylko nietypową formę, ale także specjalny, kaskadowy wypływ wody. Wanna to doskonały wybór dla rodzin – jest wygodna i bezpieczna dla dzieci.

Charakter pomieszczenia dopełnia lustro z fantazyjną ramą. Szafka podumywalkowa oraz wiszący słupek pomieszczą niezbędne kosmetyki i zapas czystych ręczników. Z kolei lustrzana szafa z przesuwными drzwiami kryje pralkę oraz półki, na których można umieścić np. środki czystości.



WIZUALIZACJE OD PROJEKTANTKI



**Danuta**  
**Fgk**

Ukończyła Architekturę i Urbanistykę w Wyższej Szkole Gospodarki w Bydgoszczy, zdobywając tytuł inżyniera architekta.

Na swoim koncie ma setki ukończonych projektów wnętrz, obejmujących mieszkania, domy oraz lokale użytkowe. Lubi wprowadzać nieszablonowe akcenty w neutralnych pomieszczeniach, dzięki czemu jej aranżacje są nie tylko niecodzienne, ale też ponadczasowe.

Nauka w Liceum Plastycznym w Bydgoszczy sprawiła, że lubi obcować ze sztuką na co dzień. Owocuje to licznymi projektami graficznymi i malarskimi, projektowanymi na indywidualne zamówienie.

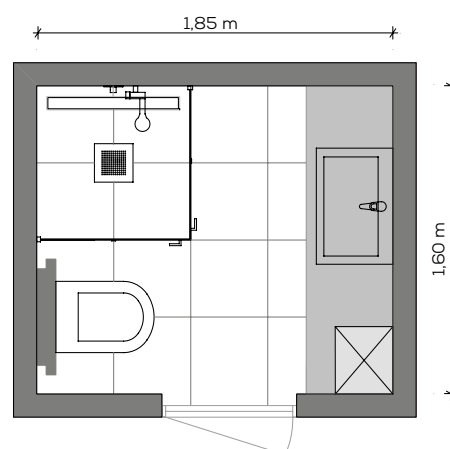


# Łazienka 3 mkw. dla singla

3m<sup>2</sup>5m<sup>2</sup>7m<sup>2</sup>

Głównym akcentem w niewielkiej łazience jest umieszczona na lacobelu grafika, która odbija się w lustrze, tworząc bardzo ciekawy efekt wizualny. Płytki imitujące beton zostały przełamane wstawkami w postaci kobaltowych listew i niebieskiego podświetlenia pod prysznicem.

W pomieszczeniu dla singla wykorzystano minimalistyczną armaturę – baterię podtynkową Storczyk ze słuchawką i głowicą Square – zapewniającymi codzienny komfort. Kwadratową kabinę Kerria umieszczono bezpośrednio na podłodze, stanowiącej spójną całość z odpływem liniowym. Drzwi kabiny składają się do środka, co pozwala zaoszczędzić cenne centymetry.



WIZUALIZACJE OD PROJEKTANTKI

## KOSZTORYS

plytki Paradyż Taranto/Wenge Antracite by My Way	3 752 PLN
słupek Deftrans Olex - black essen	900 PLN
blat i półka na zamówienie	700 PLN
szkło lacobel z postacią kobiety	800 PLN
grzejnik Terma Easy 960x200	500 PLN
lampy sufitowe Pillar	360 PLN
<b>zamiennie lampy Zuma Line Rondo</b>	240 PLN
przycisk do toalety Geberit Sigma 20	270 PLN
stelaż podtynkowy Geberit UP320	600 PLN
umywalka Deante Anemon	399 PLN
toaleta Deante Peonia	419 PLN
deska wolnoopadająca Deante Peonia	209 PLN
kabina Deante Kerria	1 539 PLN
odpływ liniowy Deante	499 PLN
bateria Deante Storczyk	449 PLN
głowica Deante Square	859 PLN
bateria podtynkowa natryskowa Deante Storczyk	369 PLN
słuchawka Deante Square	59 PLN
wąż natryskowy Deante	49 PLN
przyłącze kątowe Deante	129 PLN
<b>razem z tańszymi produktami</b>	<b>12 741 PLN*</b>
<b>razem z droższymi produktami</b>	<b>12 861 PLN*</b>

\*podano uśrednione ceny rynkowe, koszt robocizny szacowany indywidualnie

# Łazienka 5 mkw. dla rodziny

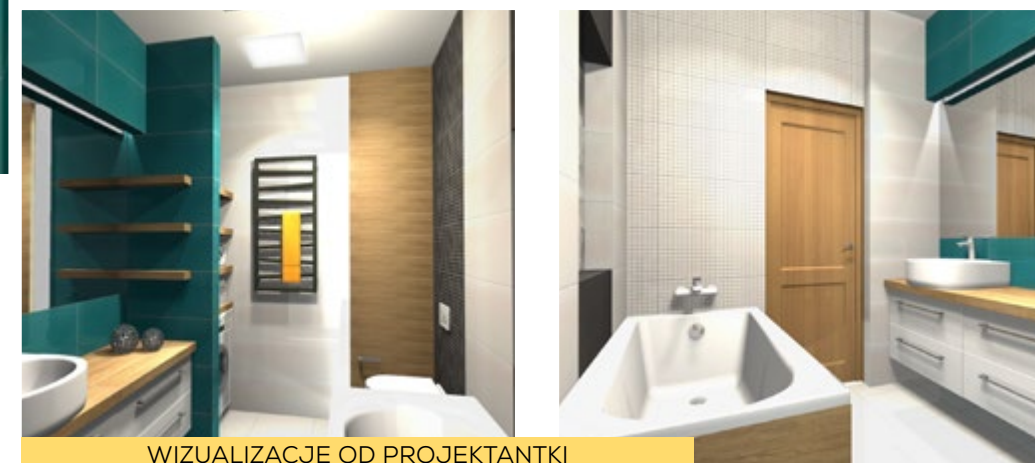
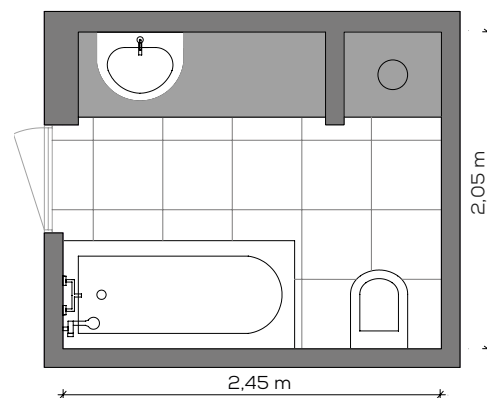
3m<sup>2</sup>5m<sup>2</sup>7m<sup>2</sup>

KOSZTORYS	
płytki Tubqdzin Coll i Paradyż Woodentic	5 581 PLN
meble na zamówienie	2 000 PLN
przycisk do toalety Geberit Sigma 20	270 PLN
stelaż podtynkowy Geberit UP320	600 PLN
plafony Ontario Prezent	530 PLN
<b> zamiennie plafony Tahoe Nowodvorski</b>	100 PLN
listwa LED nad lustrem	100 PLN
grzejnik Terma Zig Zag 1070X500	700 PLN
wanna Roca Easy 150X70 cm	1 000 PLN
<b> zamiennie wanna KOŁO Rekord 150X70 cm</b>	480 PLN
pralka AEG Lavamat L73060SL	1 649 PLN
<b> zamiennie pralka Candy GC 1072D1/1-S</b>	949 PLN
umywalka Deante Peonia	339 PLN
toaleta Deante Peonia	419 PLN
deska wolnoopadająca Deante Peonia	209 PLN
bateria umywalkowa Deante Cynia	199 PLN
bateria wannowa Deante Cynia	269 PLN
zestaw natryskowy jednopunktowy Deante Dalia	99 PLN
<b> razem z tańszymi produktami</b>	12 741 PLN*
<b> razem z droższymi produktami</b>	14 064 PLN*

\*podano uśrednione ceny rynkowe, koszt robocizny szacowany indywidualnie

Łazienka rodzinna to połączenie neutralnej bieli i szarości z modnym odcieniem turkusowego. W pobliżu wanny znalazł się kwiatowy dekor, podkreślający wnętrze. Grzejnik o nieregularnej geometrycznej formie komponuje się z grafitowymi płytkami, znajdującymi się na ścianie z wanną.

Duże, dobrze doświetlone lustro zapewnia komfort podczas golenia się, czy wykonywania makijażu. Jeden z rogów pomieszczenia został przeznaczony na pralkę, nad którą dodatkowo zmieściły się półki z ręcznikami i akcesoriami. Na fantastycznym tle doskonale prezentują się baterie Cynia o miękkich kształtach.



WIZUALIZACJE OD PROJEKTANTKI



# Łazienka 7 mkw. dla seniora

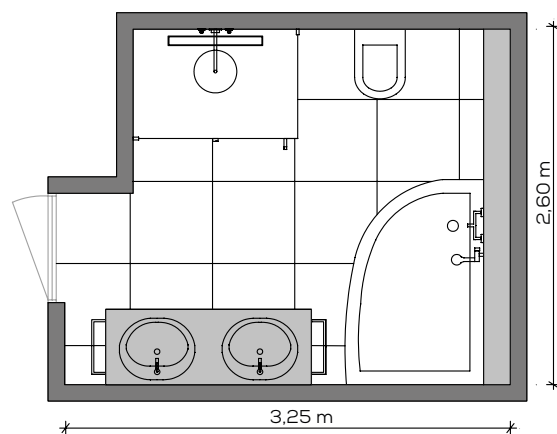
3m<sup>2</sup>5m<sup>2</sup>7m<sup>2</sup>

KOSZTORYS	
płytki Paradyż Reflection/Reflex i Pago	4 564 PLN
meble na zamówienie	2 500 PLN
lustro na zamówienie	700 PLN
kinkiety Baroco Azzardo	800 PLN
zamiennie kinkiety Alaska Nowodvorski	300 PLN
wanna asymetryczna Ravak Asymmetric	1 200 PLN
zamiennie wanna asymetryczna KOŁO Agat	850 PLN
przycisk do toalety Geberit Sigma 20	270 PLN
stelaż podtynkowy Geberit UP320	600 PLN
umywalki Deante Konwalia	358 PLN
toaleta Deante Peonia	419 PLN
deska wolnoopadająca Deante Peonia	209 PLN
baterie umywalkowe Deante Primo	678 PLN
bateria wannowa z zestawem natryskowym Deante Primo	429 PLN
kabina Deante Abelia	1 419 PLN
odpływ liniowy Deante	509 PLN
system podtynkowy Deante Multi-System	1 949 PLN
siedzisko Deante	499 PLN
<b>razem z tańszymi produktami</b>	<b>16 253 PLN*</b>
<b>razem z droższymi produktami</b>	<b>17 103 PLN*</b>

\*podano uśrednione ceny rynkowe, koszt robocizny szacowany indywidualnie

W łazience dla seniora znalazło się miejsce zarówno na dużą, wygodną kabinę, jak i narożną wannę. Co więcej, wykorzystanie dwóch umywarek sprawia, że wnętrze nie tylko wygląda jak elegancki salon kąpielowy, ale też jest wysoce funkcjonalne.

Klasyczny kremowy kolor został przełamany płytkami imitującymi drewno oraz kwiecistymi dekoracjami. Neutralne barwy skonstrastowano z intensywnym bordowym kolorem, pojawiającym się na kloszach kinkietów oraz w postaci dodatków. Ciekawie wygięte uchwyty szuflad pasują do obłych baterii umywalkowych Primo. Zestaw podtynkowy Multi-System, odpływ liniowy i siedzisko są gwarancją luksusowej kąpeli w komfortowych warunkach.



WIZUALIZACJE OD PROJEKTANTKI



## Magdalena Nowak

Absolwentka Politechniki Poznańskiej. Tworzy koncepcje wnętrz prywatnych, w tym małych pomieszczeń, np. łazienek oraz pomieszczeń użyteczności publicznej. Stara się nadać swoim projektom indywidualny charakter, odpowiadający temperamentom domowników, przy jednoczesnym zachowaniu zasad ergonomii. Jej pasją jest śledzenie najnowszych trendów wnętrzarskich i technologicznych, które chętnie wykorzystuje w swojej pracy



# Łazienka 3 mkw. dla rodziny

3m<sup>2</sup>5m<sup>2</sup>7m<sup>2</sup>

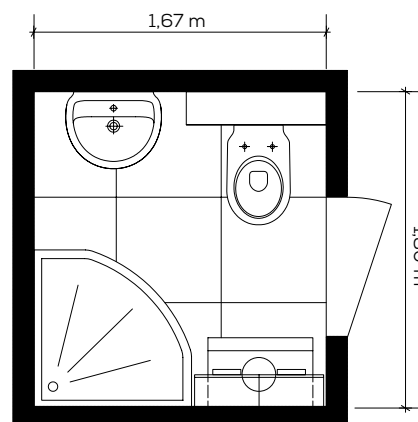
## KOSZTORYS

płytki Tubądzin Exotic i Sable	3 530 PLN
szafka podumywalkowa Deftrans Trento D60 OD2S	740 PLN
szafki wiszące Deftrans Malaga A40 1DOS	350 PLN
lampy Sanneli Design Sligo	570 PLN
<b>zamiennie lampy Larme</b>	525 PLN
lustro na zamówienie	300 PLN
przycisk do toalety Geberit Sigma 10 chrom	250 PLN
stelaż podtynkowy Geberit Duofix	600 PLN
pralka Candy EVO3 1254L	1 499 PLN
<b>zamiennie pralka Electrolux EWS11252NDU</b>	<b>1 199 PLN</b>
umywalka Deante Peonia	339 PLN
toaleta Deante Peonia	419 PLN
deska wolnoopadająca Deante Peonia	209 PLN
kabina Deante Vanilla	1 179 PLN
brodzik Deante Cubic	389 PLN
bateria umywalkowa Deante Jaskier	209 PLN
deszczownia Deante Cascada Curry	1 109 PLN
<b>razem z tańszymi produktami</b>	<b>11 347 PLN*</b>
<b>razem z droższymi produktami</b>	<b>11 692 PLN*</b>

\*podano uśrednione ceny rynkowe, koszt robocizny szacowany indywidualnie

Tematem przewodnim łazienki są różne odcienie piaskowego, wprowadzonego w formie płytek czy blatu, przelamanego kropką turkusową. Niemal wszystkie elementy wyposażenia mają obłe kształty, a ogólny charakter wnętrza dodatkowo zmiękczają lampy w postaci zwisających kropli. Lustro umieszczono na wysokości wzroku osób, które myją dłonie oraz na ścianie pomiędzy kabiną i zabudową, co optycznie powiększa przestrzeń.

Kabina z drzwiami przesuwными nie koliduje z pozostałymi sprzętami. Deszczownia Cascada Curry z baterią termostatyczną to idealne rozwiązanie dla rodziny – blokada temperatury chroni bowiem przed poparzeniami. Do natrysku doskonale pasuje bateria Jaskier. Choć łazienka jest bardzo mała, znalazło się w niej miejsce na pralkę i wygodną wiszącą szafkę.



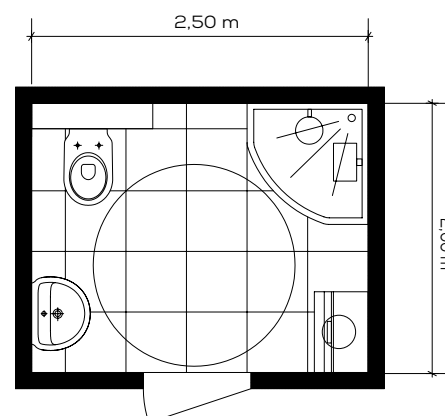
WIZUALIZACJE OD PROJEKTANTKI

# Łazienka 5 mkw. dla seniora

3m<sup>2</sup>5m<sup>2</sup>7m<sup>2</sup>

Łazienka dla seniora to ciekawe połączenie kolorów i wzorów. Klasyczny fiolet został urozmaicony nowoczesnym motywem florystycznym, który dodatkowo podkreślają listwy LED. Na suficie umieszczono elegancką lampę, natomiast miejsce przy umywalce oświetla nowoczesny kinkiet.

Uchwyt przy toalecie oraz siedzisko pod prysznicem ułatwiają codzienne korzystanie z pomieszczenia. Co więcej, brodzik zamontowany na poziomie podłogi nie tworzy niepotrzebnych barier komunikacyjnych. Sensorowa bateria Jaguar jest wygodna w użytkowaniu i pomaga oszczędzać wodę. Praktyczna łazienka została dodatkowo wyposażona w pralkę i schowek.



KOSZTORYS	
płytki Tubądzin Colour	6 085 PLN
szafki wiszące Deftrans Malaga A25 1D0S	342 PLN
lampa Soprana CL-1	639 PLN
<b>zamiennie lampa Nowodvorski Alehandro</b>	285 PLN
kinkiet Koza 0695 Astro Lighting	650 PLN
<b>zamiennie kinkiet Tuba 111 Aquaform</b>	450 PLN
listwa LED	400 PLN
lustro	499 PLN
przycisk do toalety Geberit Sigma 10 chrom	250 PLN
stelaż podtynkowy Geberit Duofix	600 PLN
pralka Indesit IWSC 61253 C ECO EU	1 099 PLN
<b>zamiennie pralka Indesit IWSC 51052 C ECO PL</b>	799 PLN
umywalka Deante Peonia	339 PLN
toaleta Deante Peonia	419 PLN
deska wolnoopadająca Deante Peonia	209 PLN
kabina Deante Abelia	1 419 PLN
brodzik Deante Cubic	389 PLN
bateria umywalkowa sensorowa Deante Jaguar	739 PLN
bateria natryskowa termostatyczna Deante Jaguar	249 PLN
deszczownia Deante Peonia	309 PLN
siedzisko Deante	499 PLN
uchwyt Deante	519 PLN
<b>razem z tańszymi produktami</b>	14 800 PLN*
<b>razem z droższymi produktami</b>	15 654 PLN*



WIZUALIZACJE OD PROJEKTANTKI

# Łazienka 7 mkw. dla singla

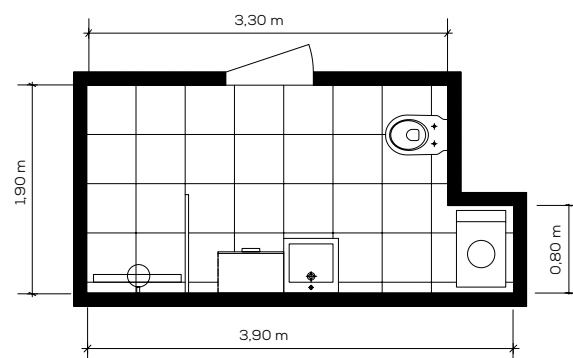
3m<sup>2</sup>5m<sup>2</sup>7m<sup>2</sup>

KOSZTORYS	
płytki Opoczno Pret a Porter	4 616 PLN
zestaw podumywalkowy Deftrans Torino prawy, black essen	720 PLN
drzwi ukrywające wnękę - na zamówienie	700 PLN
lustro na płycie MDF z taśmą LED na zamówienie	300 PLN
sufit napinany	1 800 PLN
lampa wisząca Azzardo 3D Md-2091-3	1 199 PLN
zamiennie lampa Vita Copenhagen Silvia	329 PLN
przycisk do toalety Geberit Sigma 80	2 555 PLN
zamiennie przycisk do toalety TECE Loop szklany	450 PLN
stelaż podtynkowy Geberit Duofix SLIM	900 PLN
zamiennie stelaż podtynkowy TECE Profil	600 PLN
pralka Electrolux EWF11284BW	1 349 PLN
zamiennie pralka LG F10C3LD	1 049 PLN
umywalka Deante Anemon	399 PLN
toaleta Deante Peonia	419 PLN
deska wolnoopadająca Deante Peonia	209 PLN
kabina Deante Walk-In	859 PLN
odpływ liniowy Deante	499 PLN
bateria umywalkowa Deante Anemon	259 PLN
system podtynkowy Deante Multi-System	1 949 PLN
<b>razem z tańszymi produktami</b>	15 157 PLN*
<b>razem z droższymi produktami</b>	18 732 PLN*

\*podano uśrednione ceny rynkowe, koszt robocizny szacowany indywidualnie

Pomieszczenie jest nowoczesną wariacją na temat klasycznego połączenia czerni i bieli. Wzrok przyciąga zastosowany w odpowiednich proporcjach ciemny kolor, który pojawia się na głównej ścianie i wzorzystej mozaice. Oświetlająca lustro lampa nadaje całości odrobinę ekstrawagancji. Za białymi lakierowanymi drzwiami znajduje się pralka z dodatkowym miejscem na ręczniki, kosmetyki czy detergenty.

Do minimalistycznej aranżacji doskonale pasuje odpływ liniowy, który idealnie współgra z kabiną typu Walk-In. Bateria i umywalka Anemon o kubiśtycznych kształtach podkreślają linearny charakter łazienki. Zestaw podtynkowy Multi-System z dużą górną głowicą oraz dyszami zapewnia relaks podczas kąpieli.



WIZUALIZACJE OD PROJEKTANTKI

# O firmie Deante



bateria Werbena / umywalka Floks



zestaw natryskowy Dalia / umywalka Peonia

Deante to polska marka, która od 25 lat oferuje wysokiej jakości produkty wyposażenia łazienek i kuchni. Firma ze szczególną pieczołowitością dba o normy i standardy produkcji. Współpracuje zarówno z utytułowanymi, jak i młodymi projektantami, tworzącymi ciekawe wizualnie i zarazem funkcjonalne kolekcje. Deante podąża za trendami, wykorzystując przy tym najnowsze rozwiązania, o czym świadczą liczne nagrody: Dobry Wzór, TOP DESIGN award, Dobry Design, Diament Meblarstwa, Złote Ville, czy Łazienka - Wybór Roku.

Firma oferuje różnorodne rozwiązania do małych przestrzeni łazienkowych. Ceramika o niewielkich gabarytach, odpływy liniowe, czy systemy podtynkowe to tylko niektóre propozycje marki, pozwalające oszczędzić cenne miejsce w niewielkich łazienkach.

[www.deante.pl](http://www.deante.pl)



**DEANTE SP. J.**

Biurowo Obsługi Klienta

tel.: 42 714 30 31

fax.: 42 714 30 30

e-mail: [sprzedaz@deante.pl](mailto:sprzedaz@deante.pl)

[www.deante.pl](http://www.deante.pl)